

# INFO-DMFMU

29 mars 2018

## MOT DE LA DIRECTRICE DU DÉPARTEMENT



Chers membres du Département de médecine familiale et de médecine d'urgence,

Le printemps est à nos portes et les événements qui marquent la fin de l'année académique vont rapidement se succéder. Le 28 mars il y aura la journée annuelle du Réseau de recherche en soins primaires de l'Université de Montréal (RRSPUM) et le 10 et 11 mai l'Assemblée Annuelle du Département. Viendront ensuite la Collation des grades pour les résidents dans les programmes de médecine de famille et de médecine d'urgence spécialisée et la graduation de la première cohorte de paramédics du programme de la majeure en soins préhospitaliers d'urgence avancée. Tous ces moments seront une occasion pour prendre un temps d'arrêt, nous inspirer et célébrer les réussites de nos apprenants et de nos collègues.

Cette année, nous avons encore une fois vécus de nombreux changements. Pour n'en nommer que quelques-uns, notons l'augmentation importante du nombre de patients et l'intégration de plusieurs professionnels dans nos 18 CUMF. Du côté, des services d'urgence il y a eu l'ouverture du nouveau CHUM avec tous les défis que cela a pu poser. Finalement, soulignons l'implantation déjà fort avancée des UFCI-U (Unités de Formation Clinique Interprofessionnelle en soins à domicile et en soins de longue durée) dans notre RUIS et l'annonce récente du Ministère de la Santé et des services sociaux de sa volonté d'implanter dans l'ensemble du Québec, sous le leadership de professeurs de notre Département, de telles unités.

Il y a quelques jours, nous avons eu des nouvelles du CaRMS. Les résultats obtenus après le premier tour démontrent encore une fois que nos programmes de formation sont des programmes reconnus que les étudiants en médecine choisissent en priorité. Bravo à tous nos enseignants, votre travail au quotidien et votre engagement portent fruit ! Il faut cependant souligner pour la médecine de famille, une baisse des demandes pour les milieux en régions éloignées. Bien que cette tendance soit notée partout au Canada, elle semble, sans surprise, plus importante au Québec. Ce dossier sera à suivre de près.

Au niveau du Département, je voudrais souligner l'arrivée de Judy Morris comme mon adjointe pour les services d'urgence et lui souhaiter la bienvenue.

Pour les nominations universitaires, je vous transmets les félicitations de la Faculté qui a souligné le nombre record de nominations de chargés d'enseignement clinique : 207 nominations en 1 an du jamais vu à la Faculté. Merci à Lise Cusson, adjointe aux affaires professorales, et à toutes les personnes ayant participé à cet effort collectif.

Pour finir, je vous donne quelques nouvelles de la planification stratégique. Les consultations sont terminées depuis le début janvier. Nous avons rencontré 17 groupes et avons fait 10 rencontres individuelles. Plus de 100 personnes ont été consultées. Ceci va nous permettre de vous présenter à l'Assemblée annuelle, la Mission, la Vision, les Valeurs et les Priorités que nous vous proposons pour notre Département pour 2017-2021. Venez en grand nombre vous prononcer et nous donner votre rétroaction.

À très bientôt,

Nathalie Caire Fon  
Directrice du DMFMU

Nathalie Caire Fon



#### **NOMINATION D'UNE DIRECTRICE ADJOINTE EN MÉDECINE D'URGENCE**



C'est avec plaisir que le département accueille Judy Morris à titre de directrice adjointe, secteur urgence. Dre Morris exerce la médecine d'urgence en milieu académique depuis déjà dix ans. Aussi, elle a été en contact avec des médecins qui pratiquent l'urgence dans divers milieux soit en effectuant des gardes de dépannage en région éloignée ou par son rôle au CA de l'association des médecins d'urgence du Québec.

Elle a une pratique diversifiée en étant impliquée en enseignement et simulation pour les résidents et médecins du département, en recherche clinique et en formation d'échographie ciblée à l'urgence. Son implication dans toutes ses activités a un point en commun : mieux outiller les médecins présents et futurs pour leur pratique en urgence.

Au département elle aura pour tâche, notamment, de coordonner en collaboration avec le DMFMU le comité des responsables d'enseignement (du pré-gradué au post-gradué) du secteur d'urgence et transmettre les informations pertinentes aux parties concernées : le DMFMU, les programmes et, lorsque surgit des difficultés en lien avec le mandat du DMFMU dans le secteur des urgences, participer à la résolution des problèmes en collaboration avec toutes les parties prenantes.

Nous souhaitons la bienvenue à D<sup>re</sup> Judy Morris pour représenter ses collègues dans ce nouveau mandat.

## DU CÔTÉ DU PROGRAMME DE MÉDECINE DE FAMILLE



Alain Papineau, directeur du programme de médecine de famille

### CaRMS

Nous vous annonçons que les résultats de CaRMS ont été reçus le 1<sup>er</sup> mars dernier et que pour le 1<sup>er</sup> tour, 139 postes sur 158 ont été pourvus. Tous les postes disponibles sur l'île de Montréal et de la banlieue ont été pourvus. Pour les 19 postes restants, nous sommes sûrs de les combler, en partie, lors du 2<sup>e</sup> tour.

Également, nous tenons à remercier tous les enseignants qui ont participé aux entrevues d'admission.

### Programme académique

#### PABP

L'horaire des PABP 2018-2019 est finalisé et il est disponible sur le site web du département. Nous vous rappelons que le PABP « Médicaments et personnes âgées » est d'une durée de 3 heures et le comité de l'enseignement SAPA recommande fortement de le jumeler à la présentation de l'approche adaptée à la personne âgée. Ce document est également disponible sur notre site web.

[Horaire PABP 2018-2019](#)

#### Atelier d'éthique

En raison de circonstances exceptionnelles, nous nous sommes vu dans l'obligation d'annuler, le 7 février dernier, l'atelier « Éthique et industrie ». Cette demi-journée de formation sera donnée, à nouveau, en septembre prochain. Les R2 pourront donc y assister pour reprendre la journée de février. Aussi, il y aura un changement au calendrier pour l'année 2018-2019, l'atelier « Éthique et recherche » sera remplacé par l'atelier « Éthique et communication ».

#### Nouveau module d'info critique

Un nouveau module d'infocritique est présentement disponible. Il a été fait par D<sup>r</sup> René Wittmer. Le thème est le surdiagnostic et celui-ci est en ligne dès maintenant. Le fonctionnement est le même que pour celui des autres modules et la durée pour le compléter est d'environ 45 minutes.

### Agrément – Visite interne

La prochaine visite d'agrément officielle se fera en 2021. En attendant, le programme de résidence de médecine de famille débutera un processus de visite interne dès avril 2019. Il s'agit d'une reconstitution de la visite officielle d'agrément avec la collaboration des ressources de l'Université. Les CUMF recevront sous peu un calendrier des dates de visites ainsi que l'identification des visiteurs qui seront au nombre de trois, 2 DLP et 1 résident.

### Travail en cours à la direction du programme – Amélioration de la qualité

Le comité d'amélioration de la qualité travaille actuellement sur la nouvelle série de questionnaires qui seront distribués aux résidents à la fin mai 2018. Par ailleurs, le comité est à finaliser le plan d'ensemble d'évaluation de la qualité du programme. Il sera plus facile de suivre et bonifier au besoin les différentes activités d'amélioration de la qualité et maintenir un programme en santé, et ce, tout en répondant aux nouvelles normes d'agrément du CMFC.

### Retraite du programme

Le conseil pédagogique a tenu sa retraite sur les Activités professionnelles fiables (APC). Merci à Gilbert Sanche et toute son équipe. Ce fut une journée fort enrichissante pour tous les participants. Les travaux se poursuivent en vue d'améliorer nos fiches d'évaluation. Pour ceux qui ne connaissent pas le conseil pédagogique, il est formé des docteurs Louise Authier, Marie-Pierre Codsí, Louis-Xavier D'Aoust, Nicolas Fernandez, Diane Robert, Réjean Duplain, Gilbert Sanche. Sa mission est de promouvoir et soutenir l'excellence en enseignement dans le programme de résidence de médecine de famille en guidant la direction du programme dans l'implantation, l'utilisation et la gouvernance des meilleures pratiques pédagogiques.

### Remerciements

Nous tenons à remercier la directrice locale de programme sortante : À Maisonneuve-Rosemont, D<sup>re</sup> Marie-Claude Lefebvre (DLP sortante) et la bienvenue à D<sup>re</sup> Nathalie Ifergan (nouvelle DLP)

### Dates à retenir

- Journée carrière de l'U de M : 3 avril 2018
- Journée de formation des directeurs de programme : 25 mai 2018
- Journée d'érudition : 1er juin 2018
- Collation des grades : 21 juin 2018
- Salon des externes : 20 septembre 2018

## LES NOUVELLES DU RRSPUM



Marie-Thérèse Lussier, Directrice du RRSPUM

L'équipe interne du RRSPUM est affairée à peaufiner l'organisation de votre journée annuelle. En effet, le 28 mars prochain aura lieu, au Pavillon Roger-Gaudry, notre journée de formation, accréditée par le CPASS. Nous vous invitons assister en groupe (cliniciens, résidents, agents d'amélioration continue de la qualité). Nous offrons cette année un programme directement branché sur vos besoins, comprenant une table-ronde (L'arrivée d'agents de l'amélioration continue de la qualité et de facilitateurs de la recherche dans nos GMF-U: vers une intégration des missions cliniques et académiques de nos milieux de pratique), un choix d'ateliers, une session d'affiches mettant en lumière les projets de recherche menés par vos collègues ainsi qu'une conférence plénière avec Dr Denis Roy de l'INESSS qui nous entretiendra sur le système de santé apprenant. Pour tous les détails, rendez-vous sur notre site web, [www.rrspum.ca](http://www.rrspum.ca), ou inscrivez-vous directement au

[Site RRSPUM](http://www.rrspum.ca)

Les résultats de l'appel à projets lancé par le Réseau-1 Québec cet automne ont été dévoilés en février. L'équipe composée de Mme Catherine Quesnel et Dre Marie-Thérèse Lussier (RRAPPL UdeM) et Dre Cynthia Cameron, Dre Kathleen Lemieux et Matthew Menear (RRAPPL ULaval) a présenté « Le suivi systématique des arrêts de travail pour troubles de santé mentale communs au Québec » pour le volet « projet en développement », et a reçu un financement de 5 000\$.

Le Réseau-1 Québec octroie également des fonds de recherche au montant de 250 000\$ pour des projets d'application de connaissances pour changer la pratique en première ligne.

Nous vous invitons dès à présent à garder en tête cette opportunité de financement afin que l'an prochain, le RRSPUM soit en mesure de s'illustrer encore davantage à ce concours favorisant particulièrement les collaborations inter-RRAPPL.

Le projet de recherche Réseau canadien de surveillance sentinelle en soins primaires (RCSSSP) a accueilli plusieurs nouveaux milieux cliniques au cours des derniers mois.

En effet, les CUMF St-Jérôme, Mont-Laurier, Trois-Rivières, des Faubourgs et Notre-Dame se sont jointes aux cliniques membres du projet. La participation de ces milieux permettra d'enrichir significativement la collecte de données du projet, et elles expérimenteront à leur tour l'outil d'extraction de données développé pour interroger la base de données créée par le réseau.

Les équipes du CISSS de Laval se sont démarquées en soumettant cinq projets de recherche lors du concours soutenu par le Fonds de soutien à l'innovation en santé et en services sociaux (FSISSS), le ministère de l'Économie, de la Science et de l'Innovation et MEDTEQ. Deux d'entre eux ont été financés : *Adaptation du site Discutons Santé aux consultations en contexte de sans rendez-vous, d'urgence et de cliniques spécialisées : Implantation au CISSS Laval* (M-T Lussier, B Tétreault, C Richard et al) et *A Structured Process Informed by Data, Evidence and Research – Network (SPIDERNET) in Optimizing the Care for Patients with Complex Needs and Multiple Medications* (M-T Lussier, M Greiver, S Dahrouge et al).

L'équipe du projet "A structured data and evidence informed approach to support primary care practices in optimizing the management of patients with complex needs" a également été financé, pour sa réalisation dans l'ensemble du Canada, par les IRSC - Operating Grant: SPOR Primary and Integrated Health Care Innovations Network: Programmatic Grants – pour un montant global de 1 000 000 \$. Dre Marie-Thérèse Lussier fait partie des chercheurs principaux de cette équipe, sous la direction de Dre Michelle Greiver.

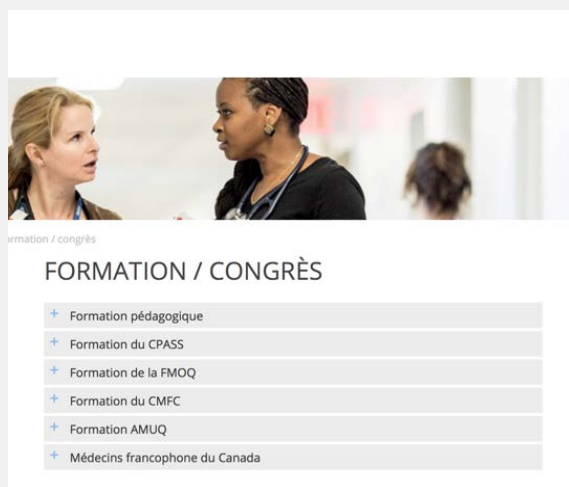
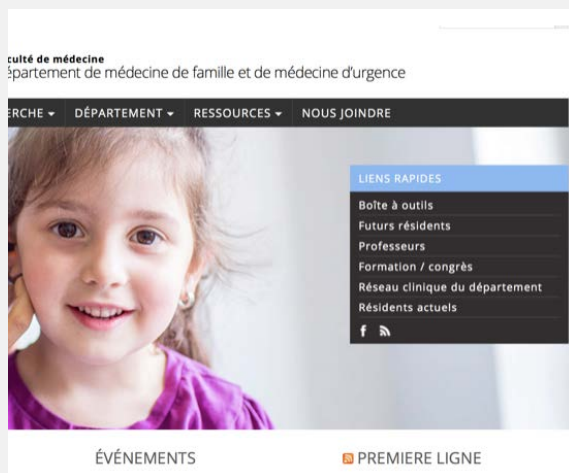


## DU NOUVEAU SUR LE SITE WEB DU DMFMU

Le comité des communications du DMFMU cherche constamment à améliorer la pertinence du contenu et la convivialité du site web du département. S'il y a longtemps que vous l'avez fait, jetez-y un coup d'œil!

Voici quelques changements récents :

Vous trouverez à la page d'accueil, un lien rapide pour l'accès aux formations et congrès. Nous y mettons des hyperliens vers les organismes qui répondent aux critères du Conseil québécois de développement professionnel continu des médecins (CQDPCM).



La section *Nous joindre* a également été revampée afin que vous y trouviez rapidement la personne que vous cherchez dans notre organisation. Nous vous encourageons d'ailleurs à diriger vos demandes à la bonne personne afin de recevoir une réponse rapide

et pertinente : notre personnel, tout comme vous, reçoit de très nombreux courriels!

Au cours des mois à venir, la section recherche sera entièrement révisée.

Vous avez des suggestions à nous faire? Écrivez à Mylène Héroux : [mylene.heroux@umontreal.ca](mailto:mylene.heroux@umontreal.ca)

## AFFICHEZ VOTRE APPARTENANCE À LA FACULTÉ DE MÉDECINE DE L'UdeM

La Faculté de médecine de l'Université de Montréal a produit des outils afin de mettre en évidence son image de marque. Nous recommandons à tous nos professeurs et nos résidents, lors de leurs conférences, ateliers ou cours, à utiliser ces outils : logos de l'UdeM, modèles de documents PowerPoint, en-tête de lettre, etc.

Vous les trouverez ici : [Outils de communication](#)

## Pourquoi utiliser une adresse courriel @umontreal.ca?

Dans un département universitaire comme le nôtre, comptant plus de 1000 (!) professeurs, les enjeux de communication sont nombreux. L'un de ces enjeux est celui de vous joindre par courriel lorsque nécessaire. La gestion et la mise à jour des listes d'envoi sont devenues un réel défi pour le personnel et consomment une énergie qui pourrait être mieux utilisée à d'autres tâches. Pourtant, il existe une solution fort simple : l'adoption de l'adresse courriel [@umontreal.ca](mailto:@umontreal.ca) par l'ensemble du corps professoral pour les échanges entre eux et avec le département.

Les plus anciens d'entre-nous avons bien connu la période où les capacités du réseau de l'UdeM étaient bien insuffisantes. C'est une raison importante qui a fait que de nombreux professeurs se sont tournés vers leur adresse courriel personnelle. Mais ces obstacles ont été résolus par l'Université depuis maintenant quelques années.

Le contexte a changé et la fluidité des communications est devenue une préoccupation constante. La direction du DMFMU vous demande maintenant, de façon insistante, d'utiliser dorénavant votre adresse courriel [prénom.nom@umontreal.ca](mailto:prénom.nom@umontreal.ca) . Si vous ne l'avez pas activée, vous pouvez le faire via votre portail UdeM.

**Dans un avenir rapproché, le DMFMU ne communiquera que par les courriels [umontreal.ca](mailto:umontreal.ca). RESTEZ CONNECTÉS!**

## DÉVELOPPEMENT PROFESSORAL



Lyne Ménard, resp. dév. professoral

Grande nouvelle! La version 2018 du « CPS » (Cahier pédagogique du superviseur) est maintenant disponible pour téléchargement sur le site du DMFMU. Ce cahier est rempli d'outil pratique pour vous aider dans votre tâche de superviseur au quotidien ainsi que dans celle d'accompagnateur pédagogique. Le document PDF comprend une table des matières interactives qui en facilite la consultation. J'en profite pour remercier tous ceux et celles qui m'ont aidé à rassembler les documents et aussi Mme Bouchard et Mme Cornescu au département pour la mise en page. Vous pouvez télécharger le CPS [ici](#). Si vous avez des commentaires, ou des suggestions d'outils pour bonifier le CPS, n'hésitez pas à m'en faire part!

Plusieurs événements importants ont lieu au cours des prochains mois. D'abord, je vous encourage à participer en grand nombre à l'Assemblée annuelle du DMFMU les 10-11 mai prochain. Venez prendre des nouvelles de votre département et réseauter avec vos collègues! Une innovation cette année : en plus des habituels ateliers du vendredi après-midi, s'ajoute l'opportunité de participer à une ou deux sessions de présentations orales de recherche et ainsi découvrir toute la créativité et la richesse de la recherche au DMFMU! Vous pouvez dès maintenant vous inscrire en cliquant [ici](#).

Un peu plus tard, le vendredi 15 juin, aura lieu le Colloque québécois des enseignants en médecine de famille, une merveilleuse opportunité de partager votre passion de l'enseignement avec des collègues des autres départements du Québec et découvrir leurs meilleurs ateliers de développement professoral. Les inscriptions sont ouvertes sur le site du Collège québécois des médecins de famille : [Pour inscription](#)

Par ailleurs, je vous invite à bloquer dès maintenant la date du vendredi 21 septembre sur votre calendrier. À cette date aura lieu notre 9<sup>e</sup> journée annuelle de formation professorale. Le thème retenu est la collaboration et le partenariat patient/médecin. Surveillez vos courriels pour la programmation à venir!

Enfin, je tiens à souligner l'excellente Conférence internationale de Montréal sur le raisonnement clinique, qui en sera à sa 4<sup>e</sup> édition les 27 et 28 octobre prochain. Nous avons là l'opportunité de participer à une conférence de calibre international, et ce à Montréal! Vous pouvez vous inscrire [ici](#).

Au plaisir de vous croiser à l'une ou l'autre de ces activités!

## OCCASIONS DE DÉVELOPPEMENT PROFESSORAL

### AU QUÉBEC

**Assemblée annuelle du DMFMU :**  
*Nos milieux de pratique : des laboratoires insoupçonnés*

10 et 11 mai 2018,  
UdeM Campus Laval

**Colloque québécois des enseignants en médecine de famille**

*Nos passions et nos expertises en partage : pour une communauté de pratique résiliente et inspirante*

15 juin 2018,  
UdeS Campus Longueuil

**9<sup>e</sup> Journée annuelle de formation professorale du DMFMU**

21 septembre 2018

**4<sup>e</sup> Conférence internationale de Montréal sur le raisonnement clinique**

27 et 28 octobre 2018,  
UdeM Pavillon Jean-Coutu

**CPASS : quelques ateliers de 3h ou 1 journée**  
[Développement professoral](#)

### AU CANADA

**Conférence canadienne sur l'éducation médicale (CCEM)**

28 avril au 1<sup>er</sup> mai 2018,  
Centre des congrès, Halifax (N-E)  
Thème : La formation médicale axée sur les compétences  
[CCEM](#)

### À L'INTERNATIONAL

**Association for Medical Education in Europe (AMEE) 2018**

25-29 août 2018  
Centre des congrès, Bâle (Suisse)  
Thème : *Educating the future healthcare professional*

**LES SOINS PALLIATIFS :  
TOUTES VOILES  
DEHORS**



**Andr anne C t , directrice du programme avanc  des soins palliatifs**

Jamais le domaine des soins palliatifs n'aura autant fait les manchettes que ces derniers mois! Par ricochet, les  tudiants sont nombreux   manifester leur int r t pour cette pratique qui f t,   une  poque non si lointaine, ostracis e. Le paysage politique actuel, comprenant en toile de fond la Loi sur les soins de fin de vie et le Plan de d veloppement 2015-2020 des soins palliatifs, offre des opportunit s qu'il faut saisir afin que la population puisse b n ficier de soins d'excellence visant le confort et la qualit  de vie. D'ailleurs, la septi me recommandation du plan de d veloppement rejoint les objectifs d'un d partement comme le n tre : assurer la qualit  des services par l'am lioration des comp tences, la promotion des bonnes pratiques et le d veloppement de la recherche. Or,   la mi-parcours de ce plan annonc  en grande pompe en novembre 2015, l'actualisation de cette volont  (et des autres d'ailleurs) tarde   se manifester en actions concr tes. Pr occup  par cette situation, le Conseil national d' thique sur le vieillissement, dans un rapport  clairant paru en janvier 2018,  met ses recommandations, dont certaines rel vent de notre mission d'enseignement :

Que des mesures concr tes soient prises pour renforcer l'int gration de l'approche des soins palliatifs dans le continuum des soins m dicaux;

Que l'ensemble du personnel soignant ait acc s   une formation adapt e sur l'approche des soins palliatifs, qu'il dispose du temps n cessaire pour la suivre et qu'il puisse avoir acc s   du mentorat;

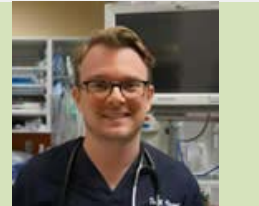
Que des repr sentations soient faites aupr s du Coll ge des m decins du Qu bec et des universit s afin d'inclure dans le curriculum de formation de toutes les disciplines m dicales une formation de base en soins palliatifs.

Malheureusement, nous constatons sur le terrain une fragilisation de nos ressources enseignantes, limitant ainsi l'acc s   des milieux de stage pour nos

 tudiants. Il est d'autant plus d solant de constater que les contraintes impos es aux m decins nouvellement form s ont un impact d favorable sur leur intention de prendre part au programme de comp tences avanc es en soins palliatifs. C'est donc   raison que les programmes des quatre facult s qu b coises connaissent un nombre anormalement  lev  de d sistements et c'est d'une m me voix que s'expriment nos pr occupations. Tandis que l'avenir des soins palliatifs repose sur la formation d'une rel ve m dicale bien outill e, nous avons pr sentement l'impression de naviguer sur une mer incertaine. N anmoins, c'est avec passion et d vouement que nous avan ons, toutes voiles dehors!

[Comit  national d' thique sur le vieillissement](#)

**PROGRAMME DE  
COMP TENCES  
AVANC ES EN  
M DECINE D'URGENCE**



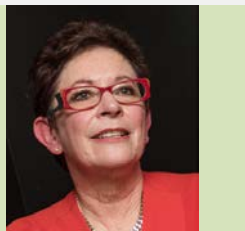
**Martin Vincent, directeur du programme avanc  d'urgence**

Le programme de comp tences avanc es en m decine de famille / m decine d'urgence est fier d'annoncer qu'il accueillera   partir du 1<sup>er</sup> juillet 2018 une cohorte record de 12 r sidents dont deux sont des m decins de famille actuellement en pratique.

Accueillir au sein du programme deux m decins qui ont d j  entam  leur pratique de m decin de famille est un d fi p dagogique que les professeurs du programme ont tr s h te de relever.

L'instauration, depuis 2017, d'un nouveau comit  de suivi des comp tences s'inscrit dans la poursuite de la transformation du programme en un programme par comp tences. Suivront l' laboration et l'implantation dans la prochaine ann e de nouvelles activit s professionnelles fiables.

**LE CHEMINEMENT DE LA  
CARRIÈRE DE  
RECHERCHE EN  
MÉDECINE DE FAMILLE.**



**Marie-Dominique Beaulieu**

Le 15 janvier dernier Marie-Dominique Beaulieu a terminé son mandat comme directrice scientifique de l'Unité de soutien à la recherche axée sur le patient du Québec, fonction qu'elle assumait depuis le 1<sup>er</sup> avril 2014. Cette unité, créée dans le cadre de la Stratégie de recherche axée sur le patient (SRAP) des Instituts de recherche en santé du Canada (IRSC), est financée par les IRSC, le FRQS et le Ministère de la Santé et des Services sociaux. Bien établie maintenant dans les quatre facultés de médecine, cette unité a le mandat de renforcer la capacité de recherche en soins et services de première ligne. La recherche axée sur le patient représente un véritable changement de culture puisqu'elle se fonde sur un partenariat avec les patients et leurs proches ainsi que les cliniciens et les gestionnaires.

De retour au département, pour ainsi dire, Dre Beaulieu présidera un groupe de travail ayant pour mandat d'élaborer une stratégie pour soutenir le recrutement et le cheminement de la carrière de recherche en médecine de famille.

**À vos agendas!**

**L'accès aux données: des opportunités qu'on se doit de saisir**

Symposium - le 27 avril 2018 à l'Université de Sherbrooke au campus Longueuil

Soyez du premier Symposium sur l'accès aux données cliniques et aux données populationnelles et les systèmes de santé apprenant où des conférenciers internationaux et locaux s'exprimeront et échangeront avec l'auditoire sur ce sujet essentiel dans le milieu de la recherche!

Conférenciers internationaux: P<sup>re</sup> Anita Burgun, Université Paris Descartes et P<sup>re</sup> Mark McGilchrist, Université de Dundee

Au menu de ce premier Symposium: tables rondes sur les occasions à saisir afin d'améliorer la santé des patients et des populations en raison d'un accès sous-optimal aux données, présentations de projets phares, séances d'affiches et démonstrations de plateformes sur l'accès et l'exploitation de données. Dîner sur place et coquetel de clôture inclus. Vous ne voulez pas manquer cette journée!

Le programme détaillé de la journée et les modalités d'inscription en ligne pour assister au Symposium et pour présenter des affiches et des outils informatiques suivront début février. Veuillez noter que le nombre de places et d'espaces de démonstration sera limité.

Nous vous invitons à partager cette invitation dans vos réseaux!



[Symposium sur l'accès aux données](#)

Réseau-1 Québec  
27 avril 2018  
Université de Sherbrooke, Campus Longueuil

**SOUTIEN AU RAYONNEMENT**

Le Département de médecine de famille et de médecine d'urgence souhaite encourager ses membres à faire des présentations dans des congrès nationaux ou internationaux et à publier des articles portant sur leurs expériences cliniques et pédagogiques ou leurs travaux de recherche, en les soutenant financièrement dans leurs projets de rayonnement.

Il veut ainsi reconnaître l'engagement des enseignants et des résidents qui contribuent de façon soutenue à la visibilité et à la réputation du département, mais aussi stimuler de nouvelles initiatives et donner l'occasion, à des professeurs moins aguerris et des résidents, de tenter l'expérience de la communication orale ou écrite au Québec, au Canada ou à l'étranger.

Il privilégie les interventions qui touchent à ses domaines d'expertise, de recherche et de formation: la médecine de famille et ses compétences spécifiques, la médecine d'urgence, la pédagogie médicale et l'organisation des soins.

Un comité se réunit deux fois par année (mars et octobre) pour étudier les demandes de financement qui sont présentées par les membres du département et accorde jusqu'à 2 000 \$ par projet. Le formulaire de «Demande de soutien au rayonnement», le cadre d'attribution des fonds, de même que la liste des pièces à fournir pour obtenir un remboursement, sont disponibles sur le site web du département : [Soutien au rayonnement](#) chercheur et ses champs d'intérêt solidement ancrés dans la médecine de famille.

**Portrait de chercheur**



Docteur Antoine Boivin est l'objet d'une chronique de la section Recherche du site web de la Faculté ce mois-ci. Voici une belle occasion pour tous les membres de notre département de mieux connaître notre collègue

[Consulter portrait de chercheur](#)



À TOUT SEIGNEUR,  
TOUT HONNEUR!

Lise Cusson

### Prix d'excellence pour une présentation par affiche



La **docteure Xue Yao Fang** a reçu le prix d'excellence offert par Pfizer inc. pour son affiche lors du 51<sup>e</sup> Congrès des stagiaires du Programme d'excellence en médecine pour l'initiation en recherche (PREMIER) du 1<sup>er</sup> cycle qui avait lieu le 26 janvier dernier.

### Certificat de mérite de l'ACÉM 2018



Lors de la prochaine assemblée générale de l'Association canadienne de l'éducation médicale (ACÉM), le 28 avril 2018, **Docteure Veronique Castonguay** recevra un certificat de mérite pour son engagement et sa contribution à l'éducation médicale au sein de la Faculté de médecine de l'Université de Montréal.

**Félicitations à toutes et tous !**

**Vous êtes au courant que le fruit du travail d'un de vos collègues a obtenu des honneurs ?  
Faites-nous-en part afin que nous puissions le diffuser dans la communauté du DMFMU !  
[elizabeth.larouche@umontreal.ca](mailto:elizabeth.larouche@umontreal.ca) ou  
[lise.cusson@umontreal.ca](mailto:lise.cusson@umontreal.ca)**

**GUIDE DE SOINS DE FIN DE VIE  
EN CENTRE DE LONGUE DURÉE :  
ÉTUDE D'IMPLANTATION**

Philippe Ducharme, Juan Manuel Villalpando, Catherine Richer

Dans le contexte du vieillissement démographique, la question des soins de fin de vie dans les milieux de soins de longue durée prend une importance considérable. Au Québec, entre 1997 et 2001, 18,6% des décès sont survenus en CHSLD (Institut national de santé publique du Québec, 2006). Malheureusement, les intervenants manquent de formation et le degré d'expertise des équipes traitantes n'est pas uniforme (ministère de la Santé et des Services sociaux, 2004).

À la lumière de ces constatations, la première phase de notre projet de recherche a été réalisée par une équipe de résidentes-chercheuses. Un guide de soins de Fin de Vie destiné aux patients en soins Longue Durée a été développé (Guide FVLD).

Nous procédons actuellement à une étude d'implantation du guide FVLD sur quatre unités de soins de longue durée à l'Institut universitaire de gériatrie de Montréal. Il s'agit d'une étude descriptive. Une évaluation de l'efficacité du guide FVLD sera faite d'après l'information obtenue dans les dossiers des patients qui ont été suivis avec le guide, comparativement à des contrôles historiques dont le décès est survenu avant l'utilisation du guide. De plus, nous adresserons l'acceptabilité du guide en évaluant la satisfaction de l'équipe traitante à l'utiliser au moyen de questionnaires d'appréciation. L'étude est en cours depuis le 18 janvier 2018. Elle prend fin le 18 mai 2018. Cette étude d'implantation vise à raffiner le guide FVLD pour ensuite encadrer et généraliser son utilisation dans les CHSLD du Québec.

**L'UNIVERSITÉ D'ÉTÉ 2018  
LA COMMUNICATION PROFESSIONNELLE :  
La maîtriser, l'enseigner, l'évaluer et la promouvoir**

CPASS  
18 au 20 juin 2018  
Université de Montréal, Campus de Laval

Comité organisateur : Olivier Jamouille MD (président),  
Marie-Thérèse Lussier, Claude Richard, Bernard Millette, Sophie Galarneau, Emma Glaser

PUBLICATIONS RÉCENTES DE NOS CHERCHEURS ET  
DE NOS CLINICIENS ENSEIGNANTS  
NOVEMBRE 2017 À MARS 2018

N.B. Cette liste est très probablement incomplète  
puisqu'elle dépend principalement des informations qui nous sont transmises.

AVIS À TOUS LES MEMBRES DU DÉPARTEMENT: vous êtes auteur ou coauteur d'un article publié?  
Envoyez la référence à [elizabeth.larouche@umontreal.ca](mailto:elizabeth.larouche@umontreal.ca) ainsi qu'un résumé en une phrase du sujet de l'article.

La section « Publications » de l'INFO-DMFMU a pour but d'inviter les membres du département à vous lire  
et mettre en valeur votre contribution au transfert des connaissances!

### Pédagogie

*Marie-Claude Audétat, Suzanne Laurin* et leurs collègues ont publié un guide AMEE sur le raisonnement clinique : **AMEE Guide 117: Diagnosis and management of clinical reasoning difficulties**. Ce guide a d'abord été publié dans la revue *Medical Teacher* en 2 parties :

Part I. Clinical reasoning supervision and educational diagnosis Part II. Clinical reasoning difficulties: Management and remediation strategies\*

### Recherche

Un article de **Raoul Daoust** et ses collaborateurs vient de paraître dans la revue *Pain Research and Management* sur les facteurs associés au développement de douleurs chroniques chez les victimes de traumatismes :

**Early Factors Associated with the Development of Chronic Pain in Trauma Patients**  
[Consulter publication](#)

### Formation médicale continue

Dans le *Médecin du Québec*

*Mihaela Ionita* est coauteure de l'article **Le lévomitnacipran : un nouvel antidépresseur dans l'arsenal thérapeutique du trouble dépressif majeur** publié dans le numéro de novembre 2017  
[Consulter publication](#)

Dans le numéro de décembre 2017, on retrouve les publications de :

*Marie-Ève Goyer*, responsable du thème **La toxicomanie : une affaire d'omnis**  
[Consulter publication](#)

*Louis-Christophe Juteau et Nicolas Demers* ont écrit **Les benzodiazépines prescrites : Primum non nocere**  
[Consulter publication](#)

*Nicolas Dugré et Anne Bhéreur*, de leur côté, ont rédigé la capsule Info-comprimée **Mirabégron : pour être au sec**  
[Consulter publication](#)

Dans le *Médecin de famille canadien*

*Roger Ladouceur* poursuit la publication régulière de ses éditoriaux :

**Pour un médecin de famille érudit et libre penseur**  
[Consulter publication](#) (janvier 2018)

**Le paradoxe du cannabis**  
[Consulter publication](#) (février 2018)



**À PROPOS**

Le **DEPARTEMENT**  
en quelques **CHIFFRES**

+<sub>de</sub> **700** PROFESSEURS cliniciens

+<sub>de</sub> **10** employés au SOUTIEN ADMINISTRATIF

+<sub>de</sub> **30** SITES cliniques

+<sub>de</sub> **50** ÉQUIPES INTERDISCIPLINAIRES,  
dans divers domaines cliniques

+<sub>de</sub> **20** CHERCHEURS

**Par année académique**

+<sub>de</sub> **300** RÉSIDENTS en médecine de famille

≈<sub>de</sub> **3 500** PÉRIODES de stages de résidence

**25** RÉSIDENTS en médecine d'urgence

≈<sub>de</sub> **750** PÉRIODES de stages d'externat

**15** RÉSIDENTS en formation complémentaire

SOUTIEN À LA RÉDACTION ET MISE EN PAGE :  
LISE CUSSON ET ÉLIZABETH LAROCHE

VISITEZ LE SITE WEB DMFMU [HTTP://MEDFAM.UMONTREAL.CA](http://MEDFAM.UMONTREAL.CA)

@medfamumontreal

